

ŽIVOT MEZI STROMY

TEXT: JITKA PÁLKOVÁ / FOTO: PETER FABO

Dispozice domu vychází z tvaru kříže a ve všech směrech bezbárierově přechází na přilehlé terasy a dále na zelené trávníky a do lesa

V krásném přírodním prostředí pískoven a borovicových lesů vyrostl dům, o němž můžeme říci, že se doslova objímá se stromy. Dokonale splynout s přírodou a plně přenést zdejší atmosféru do celého interiéru bylo hlavním přáním majitelů domu.

Pohled na hlavní vstup do domu. Od vchodových dveří vede průhled až do opačné části zahrady. Kontrast skla, plastické pískovcové fasády a dřevěného rastrového obkladu vytváří originální dynamický efekt



Společnou obývací část domu obklopují dvě prosklené obvodové stěny. Bezrámové zasklení budí dojem, že se stropní deska volně vznáší v prostoru

K realizaci svého přání si vybrali architektky z pražského studia Atelier Kunc Architects, protože se jim líbil pohodlný styl bydlení, který tento ateliér navrhuje – prosklené bungalovy s maximálním kontaktem bydlení a zahrady, kde charakter určuje jedinečný duch místa. A samozřejmě vybavení s nejmodernějším komfortem a vyspělými technologiemi.

„O domech přemýšlíme ne jako o ‚architektuře‘, ale více jako o bydlení, o životě v zahradě, v přírodě, které jsme nedílnou součástí. A zde je nádherné místo pro život. Nabízelo se zachránit co nejvíce lesa, vzrostlých borovic a postavit dům tak, aby šlo do zahrady vejít z každého místa interiéru, aby se úplně smazal rozdíl mezi tím, co je uvnitř a co je venku. A to se tady maximálně podařilo. Je to jeden plynoucí prostor,“ říká Michal Kunc. „Při diskusích o podobě stavby vlastně nešlo primárně o architekturu, ladili jsme, jak bude dům fungovat, jakou bude mít atmosféru, emoce, jak se v něm bude žít. A shodli jsme se rychle. Klienti dobře věděli, co chtějí, a my jsme jim to uměli nabídnout.“

Výhledy všemi směry

Koncepce domu se odvinula od záměru mít výhledy ve dvou na sebe kolmých směrech. Základem dispozice je ústřední, od podlahy až po strop prosklená obytná hala, která vychází z půdorysu kříže a je de facto průhledná – od hlavního vstupu je vidět přes jídelnu a protilehlou terasu až na zahradu a v kolmém směru je volný průhled přes kuchyň, jídelnu a obývací pokoj až do lesa.

Do tohoto fluidního prostoru se zapojují tři masivní, kamenem obložené bloky, každý s jinou funkcí a jinou orientací. Mají vlastní výstupy na zahradu a fungují nezávisle, orientace stěn i oken byly navrženy tak, aby se lidé v domě vzájemně nerušili. Na severu, směrem k přístupové komunikaci, je umístěn technický blok – dvojgaráž se zázemím domu, na západní straně se připojuje apartmán pro hosty s vlastním vstupem, obývacím pokojem, ložnicí a koupelnou, a na jižní straně se nachází soukromá část majitelů domu – ložnice, koupelna, šatna, sauna.

Zvenku se dům takřka ztrácí v šeru spodního patra lesa. Bezrámové velkoplošné zasklení vytváří dojem, že se stropní deska vznáší v prostoru nad jakousi obytnou

loukou mezi stromy a okraji se zlehka dotýká kamenného soklu.

Dřevo voní venku i uvnitř

Kameny, písek a borový les – tento genius loci se architekti snažili maximálně přenést do celého domu. Zeď obložená velkými kusy místního pískovce přechází z exteriéru do interiéru, stejně jako rastrová dřevěná stěna oddělující soukromou část domu. Vybavení bylo navrženo na míru z přírodních materiálů se světlým teplým barevným charakterem, vyniká zde dubová dýha s výraznou kresbou, dřevěné podlahy, obklady z travertinu, cementové stěrky. Ústředním bodem domu je jídelní stůl z masivního dřeva. Přesný návrh propracovaný do posledního detailu dodává bydlení v přírodě maximální harmonii a vysokou přidanou hodnotu.

K výhledům na borový les se připojují střešní světlíky prosvětlující interiéř shora. Rozptýlené horní světlo vytváří zajímavou hru z pohyblivých stínů stromů. „Z našeho pohledu architektů se nám tímto domem podařilo zatím nejlépe zhmotnit naši představu o bydlení na zahradě, venku,“ uzavírá za tým Michal Kunc. ✨



ZEPTALI JSME SE ARCHITEKTA:

Jak se vám podařilo, aby dům v lese měl dostatek světla, ale zároveň v některých místech nepražilo slunce až příliš?

To je velké téma našich domů, jsou hodně prosklené, aby umožňovaly maximální kontakt se zahradou, aby se dalo žít hodně venku, ideálně používat venek, zahradu spolu s bydlením celoročně. To přináší potřebu zastínit dům proti slunci, aby se okna nepřehřívala. Máme to elegantně vyřešené velkými přesahy střech, používáme i atypické pergoly. Tam, kde je dispozice domu hodně velká a dovnitř by se dostalo jen málo světla, navrhujeme prosklené střešní světlíky. Samozřejmě používáme i technologie, chlazení, rekuperaci vzduchu a podobně.

Za vším, co vypadá na první pohled lehce, stojí v pozadí obvykle velké úsilí. Socha koně vzpínajícího se na zadních stojí na dokonalém statickém řešení, za vzdušnými skoky gymnastů či akrobatů je propracovaná choreografie a dřina. Jaká technická kouzla se skrývají zde – například v tenké železobetonové desce, která vypadá jako volně plovoucí v éteru?

Je to vlastně docela jednoduché a námi mnohokrát vyzkoušené řešení. Železobetonová deska je tak tenká, protože nemusí být izolovaná, přerušení tepelného mostu obstarává jeden konstrukční prvek, kterému se říká takzvaně Isokorb, což je český izolační nosník. Dům má také vytápěné podlahy napojené na tepelné čerpadlo, je chlazený.

Co bylo při realizaci tohoto domu nejnáročnější?

To víme zcela přesně, naše domy jsou nejen o krásném a praktickém bydlení, ale i o perfektních detailech, aby celek vypadal elegantně. A to je velká a zdlouhavá práce, udržet kvalitu v průběhu realizace do posledního detailu interiéru.

Interiér a exteriér v celém domě navzájem korespondují jak výhledy, tak výběrem přírodních materiálů a barevnosti. Ústředním bodem, z něhož vedou výhledy do všech stran, je jídelní stůl z masivního dřeva obklopený subtilními skořepinovými židlemi Charlese Eamese





Ze všech částí domu včetně kuchyně vede přímý a bezbariérový výstup ven na terasu a do zahrady



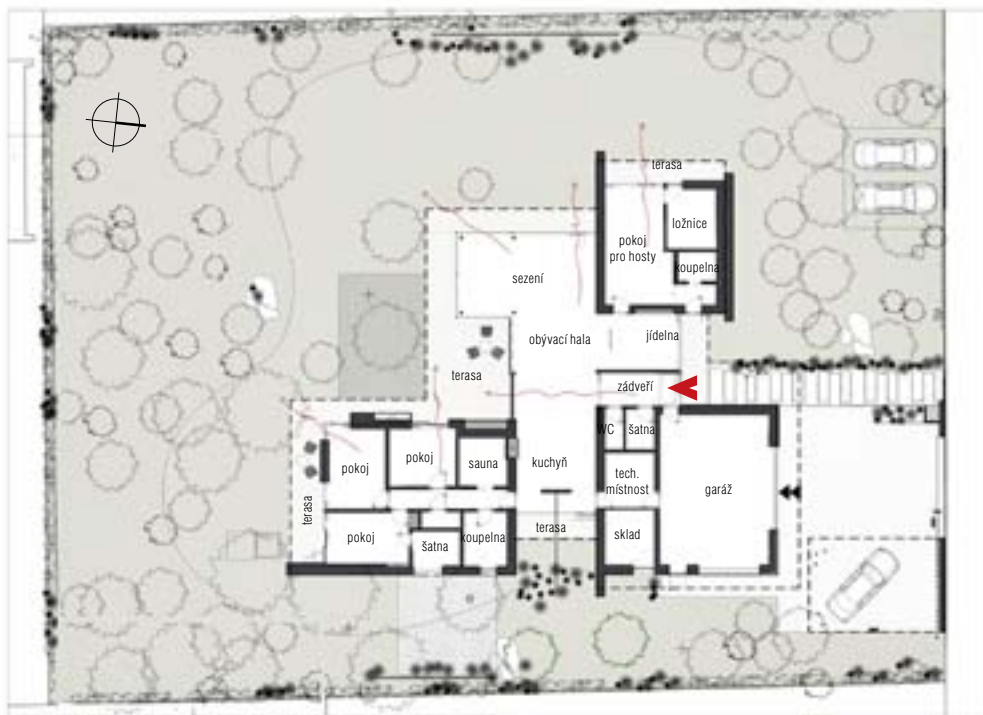
Pískovcový obklad na způsob zdiva „na sucho“ prochází z exteriéru do interiéru a dokresluje symbiózu domu s jeho okolím. Vzdušnou atmosféru ústřední obytné haly doplňují střešní okna přivádějící příjemné horní světlo



Součástí společného obývacího prostoru je i malá jídelna, zčásti oddělená dekorativním panelem. Je vybavena kulatým stolem a sestavou nástěnných polic a skříněk z dubového dřeva a oceli



Materiálovou kombinací interiéru tvoří hrubě opracovaný pískovec, dubové dřevo, travertin, cementové stěrky a hladké omítky



Přízemí

TECHNICKÉ ÚDAJE

Zastavěná plocha: 424 m²

Užitná plocha: 344 m²

Konstrukce: železobetonové základové pásy a betonová deska, keramické a železobetonové zdivo, ocelové sloupy, vnější zateplení, větrané fasádní obklady – zavěšené pískovcové desky, rastrový obklad z dřevěných hranolů, titan-zinkové plechy

Výplně otvorů: okna hliníková Schüco s izolačními trojskly – pevně zasklená, otevíravá a posuvné stěny s HS portály, vnitřní dveře skleněné a dřevěné bezzárubňové – obojí atypická výroba na zakázku

Vytápění a technologie: podlahové vytápění, tepelné čerpadlo vzduch/voda, řízené větrání s rekuperací, s možností přitápění a chlazení

Dodavatel stavby: STAMURA s.r.o.

Návrh zahrady: Dana Makrliková

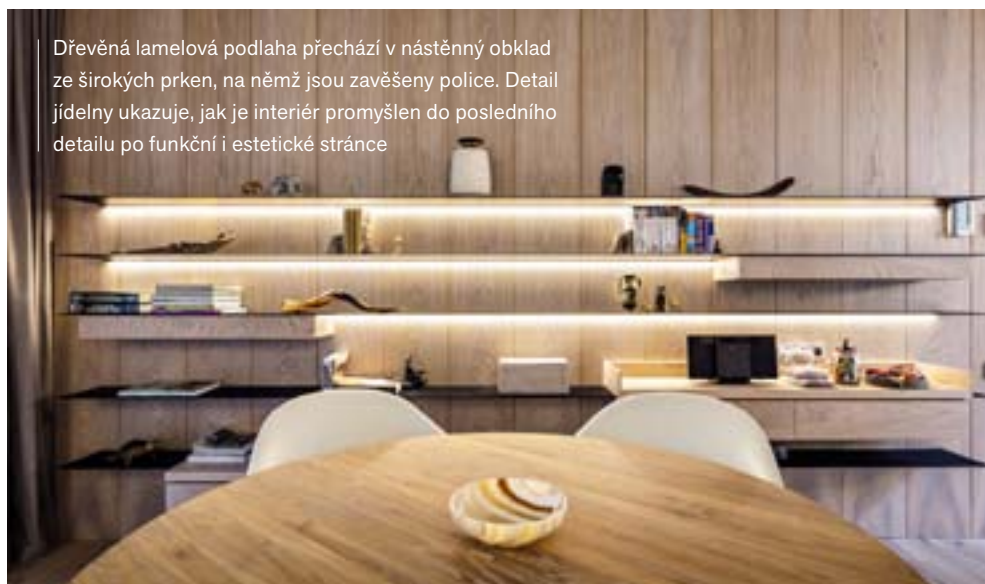
AUTOŘI

MgA. Michal Kunc, Petr Tesař

Michal Kunc je autorizovaný architekt, člen ČKA. Původně vyučen truhlářem, poté vystudoval Vyšší uměleckoprůmyslovou školu v Praze, obor design a konstrukce nábytku, design dřevěných hraček, a architekturu na Vysoké škole uměleckoprůmyslové. V současné době vede vlastní společnost Ateliér Kunc Architects. www.atelierkunc.com

Spoluautoři:
architekti Ateliéru Kunc Architects

V hlavní koupelně upoutá pozornost krásný travertinový obklad a na míru vyrobený dubový nábytek



Dřevěná lamelová podlaha přechází v nástěnný obklad ze širokých prken, na němž jsou zavěšeny police. Detail jídelny ukazuje, jak je interiér promyšlen do posledního detailu po funkční i estetické stránce



Celý rozhovor s architektem Michalem Kuncem najdete zde:



můj dům
••• krok za krokem

www.mujdumkrokzakrokem.cz