



Dům v lese
JAKO BÁSEŇ

Přízemní bungalov nabízí dokonalé propojení exteriéru s interiérem. V oblasti pískoven a borového lesa se autoři pokusili přepsat do vnitřku domu okolní genius loci.

Text **Vanda Jesenská** Foto **Peter Fabo**



AKA – Atelier Kunc architects, Michal Kunc, Petr Tesař, tým AKA

autoři domu

„Klient si nás našel, protože navrhujeme a také stavíme vzdušné a prosklené bungalovy, o kterých přemýšlíme ne jako o ‚architektuře‘, ale více jako o bydlení, o životě venku, v zahradě, v přírodě, které jsme nedílnou součástí. A on měl a má opravdu nádherné místo pro život. Nabízelo se zachránit co nejvíce lesa, vzrostlých borovic a postavit dům tak, aby šlo do zahrady vejít z každého místa interiéru, aby se úplně smazal rozdíl mezi tím, co je uvnitř a co je venku. A to se tady maximálně podařilo, je to jeden plynoucí prostor.“

www.atelierkunc.com

Pozemek se vzrostlými borovicemi byl polovinou úspěchu celého projektu.

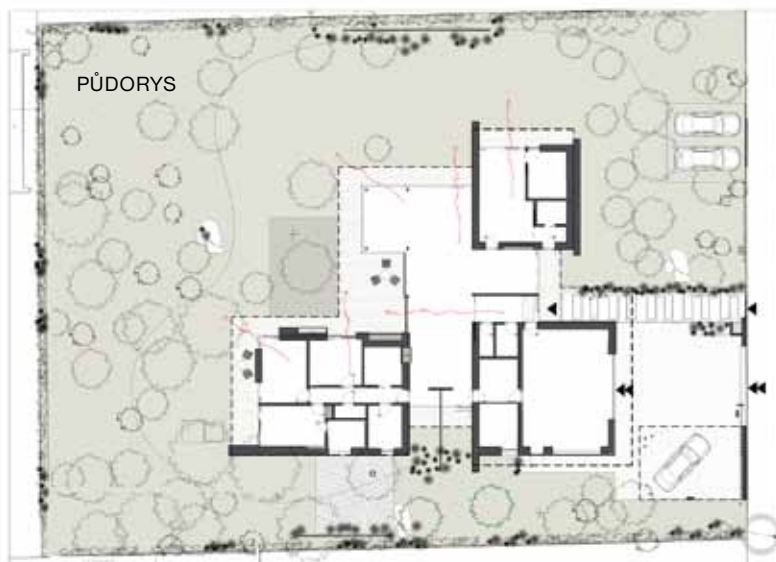
Dům má zděnou a železobetonovou konstrukci, doplněnou o ocelové sloupy. O vytápění se stará tepelné čerpadlo vzduch-voda, k dispozici je rekuperace s možností přitápění a přichlazování.



V duchu motta architektury a bydlení od Ateliéru Kunc architects – Bydlet jako o krásné dovolené – vyrostl na severu Čech nádherný přízemní bungalov. Je plný světla a svou koncepcí dokonale stírá rozdíly mezi bydlením a zahradou, mezi exteriérem a interiérem. Na zahradu je možné vejít z každého koutu domu.

SYNERGIE

Majitelé si přáli přízemní, uživatelsky pohodlný, ryze bezbariérový dům na rovině s velkým obytným prostorem. „Při diskuzích o podobě stavby vlastně nešlo primárně o architekturu, ladili jsme, jak bude dům fungovat, jakou bude mít atmosféru, emoce, jak se v něm bude žít, ▶





Dispozice je velmi chytře poskládána tak, aby oddělovala veřejnou část domu otočenou k ulici od části soukromé, otočené do zahrady.



Velké kusy pískovce na fasádách pocházejí z blízkého lomu.



Je krásné kombinovat přírodní materiály, mozaiky povrchů, dřevo s cihlou, kamenem, sklem, barvou. Přidejte světlo, stín a doteky přírody...

ne jak bude vypadat. A shodli jsme se rychle. Klienti dobře věděli, co chtějí, a my jsme jim to uměli nabídnout," vysvětluje Michal Kunc.

DISPOZICE A ARCHITEKTURA

Po rozvržení výhledů z jednotlivých místností vznikl optický kříž, na kterém je dispozice bungalovu založena, domem procházejí dvě hlavní světelné a průhledové linie. Kamenná zeď odděluje „veřejnou“ část, technické prostory a část pro návštěvy, která má vlastní vchod, od „soukromé“ části obývacího prostoru a od privátní části pouze pro majitele domu. Tento soukromý prostor tvoří vlastně takový hotelový apartmán, obsahující

Průhled od vstupních dveří přes obývací prostor až na zahradu. Dokonalé propojení interiéru s exteriérem.



Vybavení vnitřku domu se pořizovalo na základě prováděcího projektu interiéru. Klienti od ateliéru vždy dostanou kompletní projekt až do poslední vidličky, takže vědí, co si mají kde koupit.



*Dům utvářejí přírodní materiály,
kvalitní nábytek a neotřelé doplňky.*

V duchu architektonického záměru vytvořit jeden „plynoucí prostor“ prochází kamenná zeď zevnitř ven.



master koupelnu, ložnici, šatnu a saunu s výstupem na zahradu. Motiv písku se propisuje do celého konceptu domu. V duchu architektonického záměru vytvořit plynoucí prostor prochází kamenná zeď zevnitř ven, stejně jako rastrová dřevěná stěna, oddělující soukromou část domu. Velkoformátová hliníková okna s trojskly a s posuvnými HS portály (s podpurným elektromotorem) i plochá železobetonová střeška (s přesahy chránícími proti slunci) pomáhají k pocitu neexistence hranice mezi interiérem a exteriérem. K tomu se připojují střešní světlíky prosvětlující interiér a vytvářející hru z pohyblivých stínů stromů. ▶

Nejen kuchyně, ale všechny místnosti v domě přinášejí pozitivní náladu a emoce.



Měkké přírodní materiály vzbuzují pocit komfortu a pohody.

„Když navrhujeme prostor, je koupelna jedním z nejdůležitějších míst v domě,“ zdůrazňují architekti z Ateliero Kunc architects.

ŠTĚSTÍ NA LIDI

„Přestože realizačně byl dům poměrně složitý na detaily, klienti patří k tomu malému procentu investorů, kteří při stavbě nezažili žádné komplikace a měli zároveň štěstí na spolehlivé profesionály,“ míní Michal Kunc. Projekt byl detailně zpracovaný, k tomu se přidal skvělý stavební dozor paní Ing. Čapkové, bezvadná byla i stavební firma Stamura a šikovný stavbyvedoucí. „Z našeho pohledu architektů se nám tímto domem podařilo zatím nejlépe zhmotnit naši představu o bydlení na zahradě, venku,“ uzavírá architekt. ■





Konfigurátor dveří

Navrhněte si
**IDEÁLNÍ ŘEŠENÍ
DVEŘÍ NA MÍRU**
včetně zárubní,
kování a dalšího
příslušenství.



Jednička v podlahách



SPC RIGID
vinylová podlaha
s unikátním jádrem