



# *Dům* TŘÍ SPLNĚNÝCH PŘÁNÍ

NA VRCHU CHLOMEK U PETROVA, JEN KOUSEK OD SOUTOKU SÁZAVY S VLTAVOU, VYRŮSTALY JIŽ ZA PRVNÍ REPUBLIKY REKREAČNÍ DOMKY A CHATY. PRÁVĚ TADY, V ZELENÉ STRÁNI NAD ŘEKOU, SI KOUPIIL INVESTOR POZEMEK, NA NĚMŽ VYSLOVIL TŘÍ PŘÁNÍ. PRO JEJICH SPLNĚNÍ SI OVŠEM NEVYBRAL ZLATOU RYBKU, NÝBRŽ ATELIER KUNC ARCHITECTS.



Rozsvícený dům  
v atmosféře  
soumraku



Bílý fasádní blok patra  
září ve svahu jako  
kapitánský můstek.

*Prosklený  
obytný  
prostor  
přízemí má  
dvě výškové  
úrovně.*



*Co je ještě obývací pokoj, co už zahrada? Vnitřní a vnější prostor tu dokonale splývají.*

Částečně krytá terasa s výhledem do zahrady a říčního údolí



Výhled z vyšší perspektivy nabízí terasa v patře.

**K**rásná zahrada, krásná úloha. Ale právě taková zadání bývají nejobtížnější: Výzva, jak najít moderní pojetí krásy v jednoduchosti...

### Poezie tří přání

Prvním velkým přáním klienta bylo bydlet v zeleni přírody. Co nejvíce splynout se starou zahradou, mít velká posuvná okna, bezbariérový, živý prostor. Druhým velkým přáním byl výhled. Zahrada se nachází ve svahu zalesněného kopce a nabízí utěšený výhled na údolí řeky... Návrh architektů Michala Kunce, Michala Matějčka a Daniela Pospíšila reagoval citlivě na obě přání. Vznikl logický koncept s proskleným přízemím, které vlastně tvoří součást zahrady. V něm se nachází velký obývací pokoj s volnou dispozicí, propojený

s boxem kuchyně, zatímco patro domu vytváří bílý fasádní blok, jenž připomíná kapitánský můstek s výhledem do kraje... Ze strany ulice má dům zelený násyp s ukrytou garáží, takže na obývací část přízemí není vůbec vidět: Na zeleném trávníku je usazena jen malá bílá kostka patra! Intimita a soukromí bylo třetí velké přání...

### Stavební próza

Základové konstrukce domu jsou navrženy jako plošné, řešené po obvodu zalomenými pasy s návazností na tepelné izolace. Tvarově základové pasy kopírují sklon terénu a zároveň i nestejně úrovně vnitřních podlah. Pro zajištění kvalitního uložení hydroizolace je provedeno v celé ploše základové desky podbetonování v tloušťce 15 cm.

Schůdky slouží k vyrovnání svažitého terénu. Změna výškové úrovně dům opticky ozvláštňuje.



## Atelier Kunc Architects

„Dům má připomínat místo, kde trávíte dobrou dovolenou. To je hlavní krédo našich návrhů a realizací interiérů i rodinných domů. Základem naší práce je architektura zevnitř: Vytváříme stylové a ležérní interiéry, ve kterých se pohodlně žije. Klientům i přátelům tvoříme nový domov, který má nadčasový styl, harmonii a je originální. Důležitou roli hraje spojení domu s přírodou a světlem, propojení se zahradou. Z interiéru nám tak společně vznikne krásný dům. Dům plný slunce. Dům jako báseň.“

[www.atelierkunc.com](http://www.atelierkunc.com)



S půvabem domu si nikterak nezdá jeho strážce.

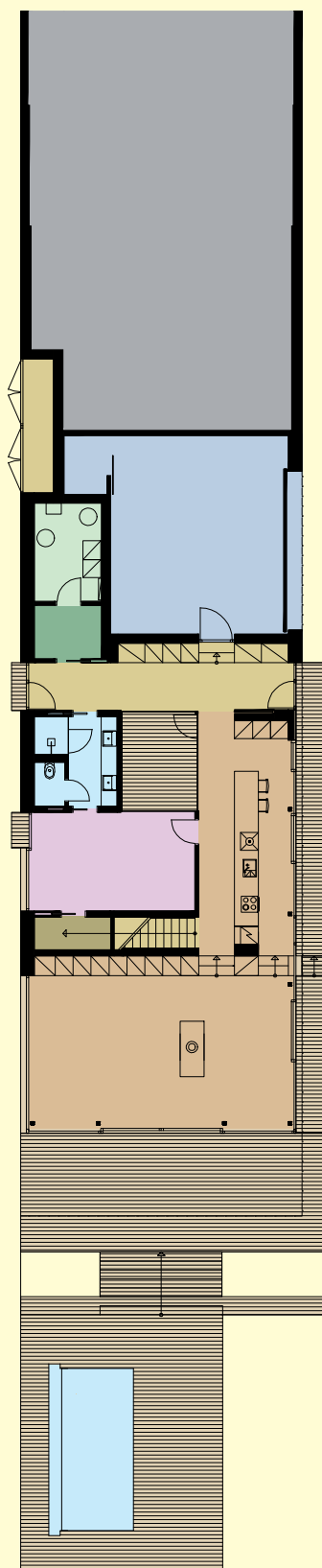
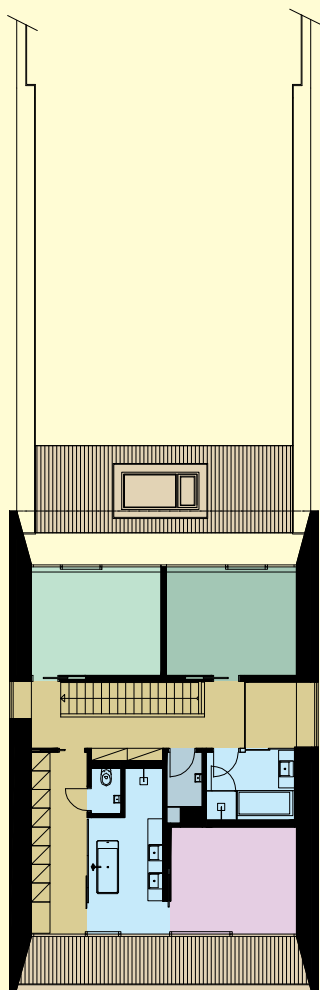
Hydroizolace je navržena z fólie Alkorplan a ochráněna zvenčí i zevnitř geotextilií Filtek. Další ochranu tvoří tepelná izolace z extrudovaného polystyrenu. Obvodové stěny nadzemní i podzemní části tvoří železobetonový monolit tloušťky 20 cm. V prosklené části fasády jsou stěny nahrazeny ocelovými sloupky z jeklových profilů. Nosnou část patra tvoří železobetonová stěna v kombinaci s ocelovými sloupky jeklových konstrukcí, které jsou propojeny s roštovou ocelovou konstrukcí střešky. Strop nad přízemím je navržen jako dvaceticentimetrová železobetonová deska, která je po obvodu zesílena žebry v částech patra. Část přízemí je zastřešena plochou zelenou extenzivní střeškou, jejíž vegetační substrát dosahuje tloušťky od 15 do 35 cm. Strop nad horním podlažím →



Půdorys domu:

Spodní podlaží

Horní podlaží



### Rodinný dům v Petrově-Chlomu

- **Autoři projektu:**  
MgA. Michal Kunc,  
Ing. arch. Michal Matějček
- **Investor:** soukromá osoba
- **Užitná plocha:** 340 m<sup>2</sup>
- **Realizace:** 2008-2013



Obytný prostor  
s centrálně  
umístěným krbem

je řešen nosnou konstrukcí horizontálně umístěných ocelových profilů, která tvoří rošt s tepelnou izolací vloženou mezi nosné ocelové prvky. Příčky oddělující jednotlivé místnosti jsou provedeny z cihelných bloků Porotherm v různých tloušťkách. Vnitřní atrium definuje lehká prosklená příčka z kaleného skla centimetrové tloušťky, která je řešena jako bezrámová s profily zapuštěnými v podlaze a v sádkartonovém podhledu.

### Pozvi k tanci eleganci

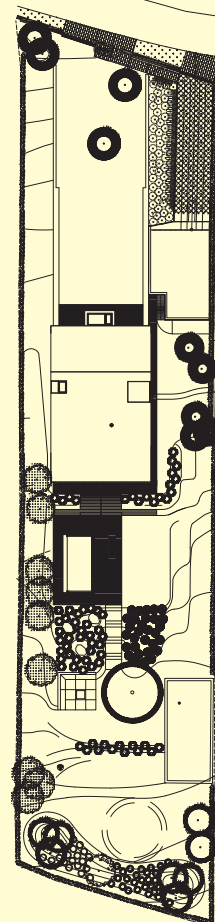
Všechna okna, balkonové dveře, vstupní i posuvné dveře jsou navrženy z hliníkových profilů Wicona.

Garážová vrata jsou posuvná do bloků v provedení dřevěného obkladu – Lomax Praktik se zateplenými lamelami bez prolisů. Interiérové dveře jsou navržené



*Krb vytváří dominantu prostoru. Opticky odděluje jídelní část od obývacího pokoje.*

Situace:



v líci se stěnou bezpodrážkové plné, zárubeň je osazena na kontrazárubeň. Převážnou část povrchu podlahy v přízemí tvoří lité teraco v bílém provedení od firmy Omega 99, a to včetně prefabrikovaných schodišťových stupňů mezi kuchyní a obývacím pokojem. Zbývající obytné místnosti a také schodišťové stupně mezi podlažími mají navrženou dřevěnou dubovou podlahu. Koupelňové dlažby i obklady stěn tvoří keramika skupiny Porcelanosa. Venkovní terasy, které si svou elegancí nezadají s podlahami v interiéru, jsou navrženy z tropického dřeva massarandruba. Úložné prostory v domě (obývací sestava, šatny, koupelňové desky i kuchyňský blok) tvoří atypické interiérové realizace na míru. Efektní bílý blok kuchyňské linky vytvořil konzolově vyložený barový stůl, který je celý obložen →



Efektní blok kuchyňské linky má pracovní desku z Corianu.



Obývací pokoj  
ve znamení  
světla, pohodlí  
a prostorné  
elegance

*Kdyby bylo světla přespříliš,  
jsou podél velkorysého  
průsklení připraveny závěsy.*

Corianem. Veškeré pohledové povrchy jsou provedeny v laku.

### Svícení, topení, chlazení

Většinu umělého osvětlení navrhli architekti jako svítidla zapuštěná do sádkartonového podhledu typem dvouzdrojového svítidla Serie 21. V koupelnách jsou navržena přisazená nástěnná svítidla Corner 65. K vytápění neslouží v domě jen dekorativní živý oheň uprostřed obytného prostoru. Fungují zde ještě další dva systémy vytápění a chlazení. Tím prvním je tepelné čerpadlo systému supermultisplit vzduch-vzduch, které spolehlivě slouží jako zdroj tepla i chladu. Na tepelné čerpadlo jsou pak napojeny mezistropní fancoily, jež jsou citlivě interiérově zakomponovány do obývacího pokoje a kuchyňské stěny. Celoroční komfort a pohodlí.



Koupelna snů: prostor, výhled, estetika. A efekt svítidel zapuštěných do sádkartonového podhledu