



INTERIÉR VYDAVATELSTVÍ ECONOMIA

Fenomén Landscape office

V polovině června byl v Praze dokončen multifunkční projekt Forum Karlín, jehož součástí je kromě unikátního multifunkčního sálu a osmipodlažní kancelářské novostavby také citlivá rekonstrukce prvorepublikové továrny. Ta byla přeměněna na továrnu nového druhu – obří kancelář, obytnou krajinu neboli landscape office.

EN Landscape Office Phenomenon

In mid June a multifunctional project called the Forum Karlín was completed in Prague, encompassing not only a unique multifunctional hall and a new eight-floor office building but also the sensitive reconstruction of a factory dating back to the inter-war era. The latter was transformed into a factory of a new kind - a giant office - residential area or in other words a landscape office.

Zatímco administrativní novostavba se nad multifunkčním sálem během léta naplňovala prvními nájemci, historická budova slouží svému účelu už rok. V místech, kde nyní stojí moderní newsroom vydavatelství Economia, byly od roku 1908 vyráběny parní kotle pro celé Rakousko-Uhersko. A tato industriální paměť místa se otiskuje do celého projektu, na jehož architektonickém řešení se výraznou měrou podílel světoznámý španělský architekt Ricardo Bofill. Právě spojení historie a moderní architektury, kombinace administrativních prostor, obchodů a služeb, přítomnost nájemců působících v progresivních oblastech podnikání, to vše spoluvytváří jedinečnou atmosféru.

Zatímco autory rekonstrukce jsou Ricardo Bofill a pražský ateliér AED project, interiér navrhli architekti Michal Kunc, Michal Matějčík ve spolupráci s Katarínou Greco z Ateliéru Kunc architects. Ti se rozhodli prostor pojímat ne jako klasické open space kanceláře, ale jako obytnou krajinu. A pokusili se tak rozmlžit hranici mezi tím, co nazýváme kancelář a domovem. „Vytvoříme-li pracovní prostředí co nejbližší našemu domovu, našemu přirozenému životu, získáme víc. Velmi výrazně zvýšíme výkon lidí, kteří v něm budou

Koncept living landscape považují za budoucnost kancelářského space planningu a navrhování.

pracovat,“ vysvětluje koncept prostoru Michal Kunc. „Je to vyzkoušené a chci ukázat, jak propojit navrhování kanceláří s každodenním životem. Ano, doma chceme mít to nejlepší prostředí. Proč bychom ho tedy neměli mít v práci?“

Nejde jen o metry čtvereční

Developeři často po architektech požadují především projekt, který odpovídá požadovaným metrům čtverečním pro konkrétní počet lidí. K těm pak stačí dodat jen to nejdůležitější zázemí, možná i nějaký ten prostor pro odpočinek a to je vše. Michal Kunc je ale přesvědčen, že toto nestačí: „Je třeba vytvořit lidem prostředí co nejbližší jejich domovu, dát mu atmosféru, zbořit zeď mezi tím, kde je práce a kde je doma. Dnes je přeče často jedno, odkud pracujete. Částečně z domu, z kavárny, z tabletu na cestě.“

Podle tohoto pravidla vznikl interiér newsroomu v Karlíně. „Koncept living landscape považují za budoucnost kancelářského space planningu a navrhování,“ říká Michal Kunc a popisuje, co tuto obytnou krajinu kanceláře tvoří: „Náš návrh interiéru vychází z typických pracovních situací: malý meeting s obrazovkou, místo pro povídání, sdělování okamžitých nápadů a myšlenek, typické místo pro rutinní práci, posílání a odpovídání na maily. Pak je to například místo pro soustředění, zastavení se, rozmyšlení. Místo pro projektový tým.“

Důležitým prvkem přítom jsou i orientační body, v případě newsroomu písmena, která člení prostor a personalizují jej. „Měli jsme koncept písmene jako jednotky informace, protože jde o mediální dům. A tento koncept jsme převedli nejen do korporátní grafiky, ale i do 3D objektů,“ dodává architekt. <

Zde byly od roku 1908 vyráběny parní kotle pro celé Rakousko-Uhersko a tato industriální paměť místa se otiskuje do projektu.

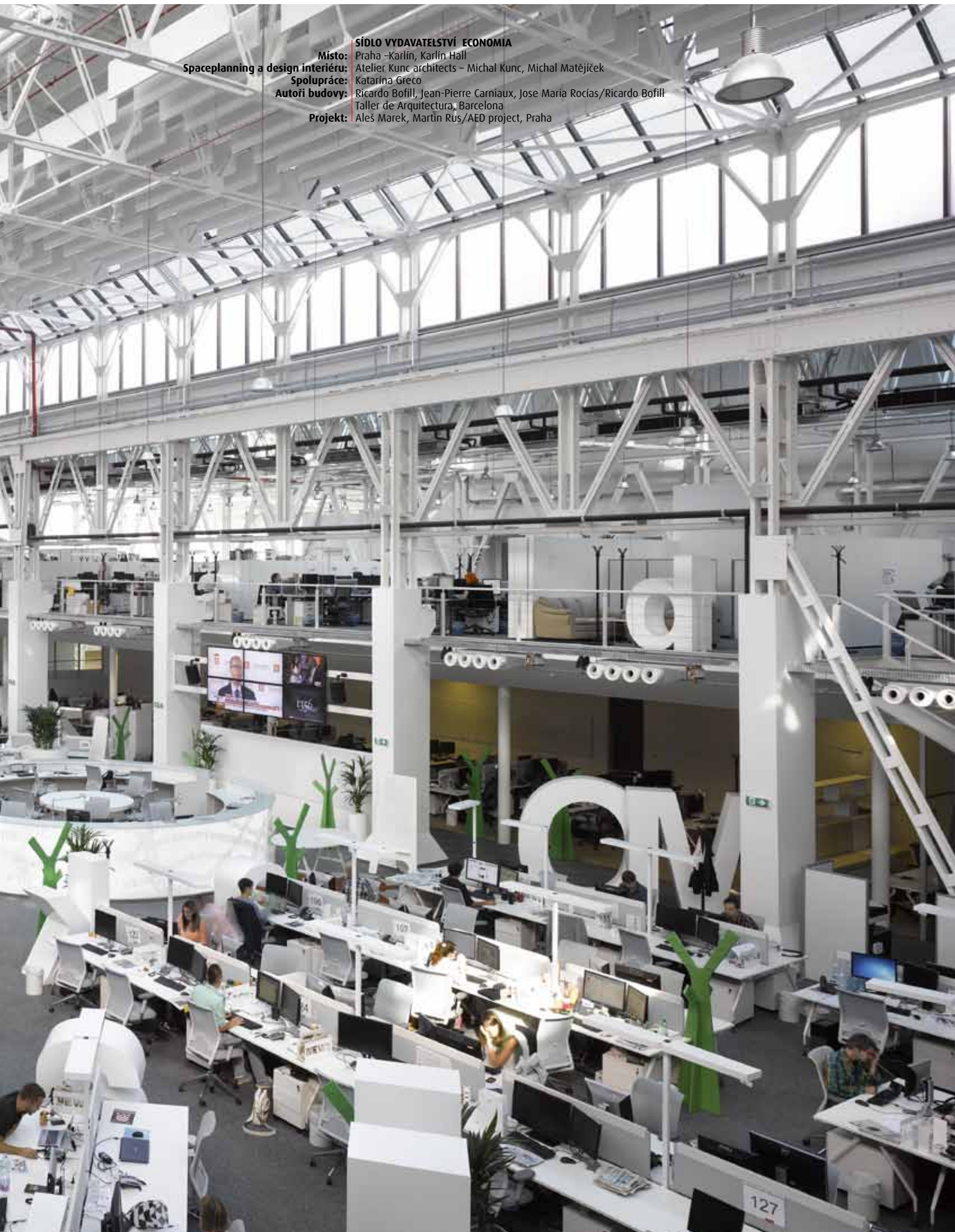


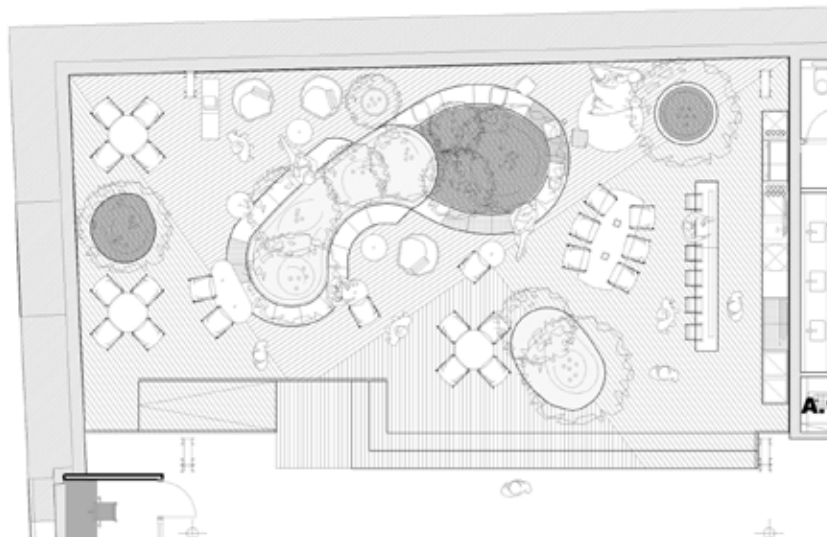
**Správně navržený space plan
významně ušetří finanční
prostředky.**



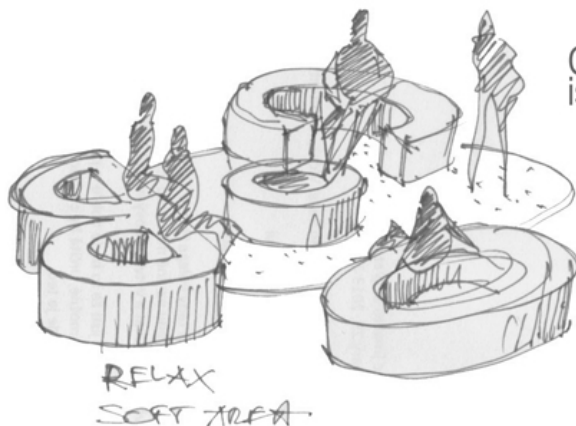
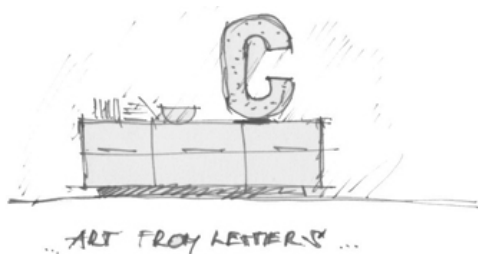
SÍDLO VYDAVATELSTVÍ ECONOMIA

Místo: Praha – Karlín, Karlín Hall
Spaceplanning a design interiéru: Atelier Kunc architects – Michal Kunc, Michal Matějček
Spolupráce: Katarína Greco
Autoři budovy: Ricardo Bofill, Jean-Pierre Carniaux, Jose Maria Rocias/Ricardo Bofill
Taller de Arquitectura, Barcelona
Projekt: Aleš Marek, Martin Rus/AED project, Praha





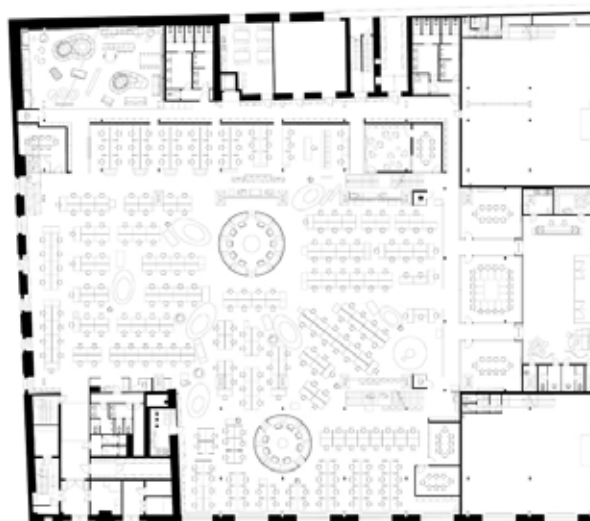
Půdorys odpočinkové zóny



Creative islands



1, 2< Kancelářský prostor jako obytná krajina stírá rozdíl mezi pracovním a tím, co je doma. Motivuje zaměstnance k lepším výkonům – pracujeme, protože nás to baví.
 3, 4> Důležitým prvkem jsou i orientační body – písmena, která člení prostor a personalizují jej. A mají i jiné funkce.



Půdorys



3



4

