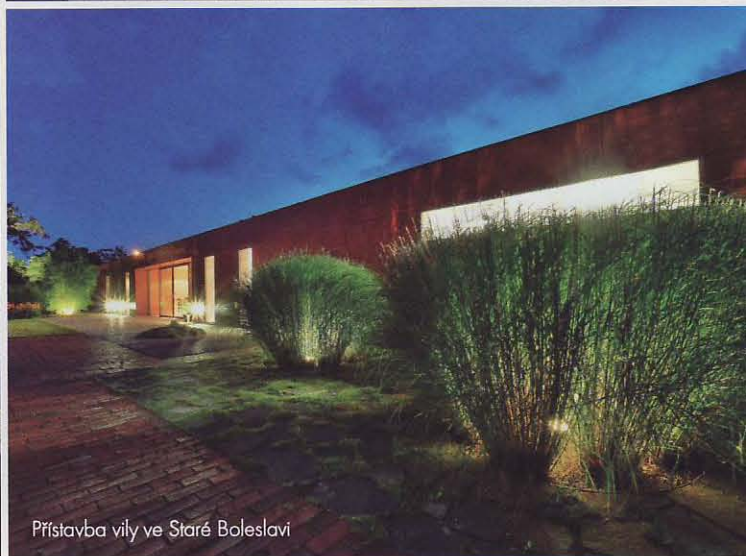




Bungalovy Horních Počernicích



Řadové domy Horní Počernice



Přístavba vily ve Staré Boleslavi

Michal Kunc – architekt s duší truhláře

Zakladatel Ateliéru Kunc se k architektuře dostal oklikou – přes manuální práci v truhlářské dílně. Vůně a chuť dřeva ho však nikdy neopustila. Pojdme nahlédnout do architektonické kuchyně Michala Kunce, kde vznikají netypické projekty moderních rodinných domů.

Vyučil jste se truhlářem, po dvouleté praxi jste však ve studiu pokračoval a dnes máte svůj vlastní architektonický ateliér. Takovou budoucnost jste si plánoval?

Neplánoval. Šlo o náhodu, ostatně celý můj profesní život se skládá z řady dobrých náhod. Když jsem dokončil truhlářčinu, potkal mě jeden náš rodinný přítel, architekt, a když viděl mou tvorbu, požádal mě, abych kreslil pro něj. Po dvou letech jsem šel na SUPŠ a potom na VŠUP. Jsem za to strašně rád,

protože truhlářina se mi velmi hodí. Tak by to dneska mělo být, každý architekt by měl ideálně umět nějaké řemeslo.

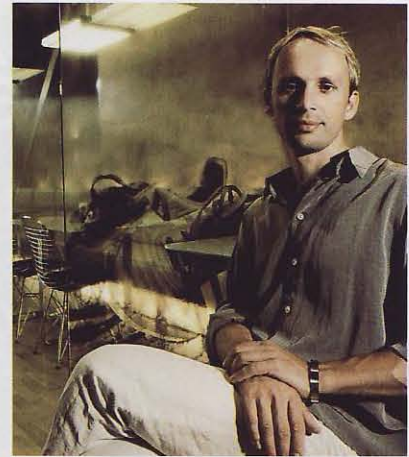
Na VŠUP jste absolvoval v ateliéru Evy Jiříčné, jakým způsobem zapůsobila na vaši tvorbu tato významná osobnost české architektury?

Byla to nádherná zkušenost. Měla mezinárodní nadhled, věděla, jak to funguje ve světě. Celou dobu nám vysvětlovala, že nic není nemožné, že se nemáme bát vymýšlet odvážné věci, protože se

vždycky najde někdo, kdo je zaplatí a postaví, když budou stát za to. To jsem si odnesl především – odvahu pouštět se do nových věcí.

Vaším koníčkem je cestování. Kde všude jste byl a existuje ještě místo, kam se chcete podívat?

Byl jsem na hodně místech. Cestování mě zajímá a baví odjakživa, jen můj způsob vnímání se vyvinul a dozrál. Ještě při škole jsem jezdil do země za krásnou architekturou. Do Ameriky a také po celé Evropě. Čím jsem starší, tím raději navštěvuji země s divokou přírodou, jako je Nepál nebo Nový Zéland. Tady doma máte pocit, že je všechno dané, že musíte používat určité materiály nebo moderní technologie. V divočině je úžasné to, že lidem stačí hrozně málo, a přesto jsou o hodně šťastnější než my tady. Nutí mě to k větší jednoduchosti.



www.atelierkunc.com

Atelier Kunc funguje od roku 1999. Jeho zakladatel, Michal Kunc, se vyučil truhlářem, později vystudoval VŠUP a absolvoval v ateliéru Evy Jiřičné a Radka Kolaříka. Největším oceněním jeho práce byla cena Interiér roku Grand Prix 2004 za kouzelný interiér Club Restaurant Stromovka. Práce ateliéru má komplexní charakter – od první skici přes projekt až po realizaci. Ateliér se zabývá řešením rodinných i bytových domů, interiérů a zahrad.

U divočině stačí lidem brozně málo, a přesto jsou šťastnější než my tady.

Mají vaše zážitky a zkušenosti ze zahraničních cest vliv na vaši současnou tvorbu?

Základní premisa domu je přístřeší před deštěm a před zimou. Snažíme se stavět domy, které jsou hodně prosklené do zahrady. Propojení interiéru s exteriérem musí být automatické, nesmí se o něm jen mluvit. Člověk musí žít na zahradě od plotu ke plotu, ne jen zavřený uvnitř v domě.

Musíte často o výhodách tohoto řešení investora přesvědčit?

Možná mám štěstí na klienty, ale o tomhle nikoho přesvědčovat nemusím. V poslední době za mnou lidé chodí s tím, že přesně tohle chtějí, i když u některých pozemků je to složité. Bungalov v Horních Počernicích byla první vlastovka a od té doby to jen zdokonalujeme. Snažíme se vytvářet obytný prostor volný, řešit materiálové splynutí – například pou-

žijeme dřevinu na podlahu a podobnou dřevinu zase na terasu. Rádi navrhujeme velká posuvná okna, zapuštěná do podlahy. Dovnitř se dá suchá, květinová dekorace a ven veliké zahradní vázy s živou trávou. Dům vás nesmí omezovat, musí prorůstat ven.

U rodinného domu v Zelenci jste použil na fasádu hned několik materiálů, které „stárnou“. Je tahle volba důsledkem určité filozofie?

Je to důsledek všeho, o čem jsem hovořil – původního řemesla, cestování i mého uvažování nad architekturou. Architekt vytváří lidem domov a domov pro mě znamená pocit štěstí. Je krásné pozorovat, jak dům stárne s vámi. Ne všichni klienti tohle chtějí, ale osobně si myslím, že je dobře, když dům odráží délku života, který se v něm odehrává. Když navrhují, začínám zevnitř. Snažím

se o co nejlogičtější dispozice, jejich návaznost a správné zónování. Důležité je vytvořit funkční a dobrý dům a to, čím ho obložíte zvenčí, je jen otázkou volby.

Rodinný dům v Klánovicích splývá s okolním terénem. Bylo to zadání investora, nebo jste s tím přišel vy?

Na začátku jsme nečekali, že to dopadne takhle. Byla to krásná parcela, jen strašně úzká a dlouhá. Omezení na zastavěnou plochu tady bylo velmi přísné, proto jsme si řekli, že veškerou zeleň, odebranou domem, vrátíme zpátky na střechu. Požadavek na soukromí od ulice zase způsobil to úplné zaplnění severní stěny. Tak z domu vznikl nízkoenergetický „drn“, který má prosklenou celou jižní stěnu do zahrady. Poprvé jsem se tu vcítil do návrhu, jako bych stavěl pro sebe, a dnes už ani jinou cestou jít neumím. Sám sobě si člověk nenavrhne žádnou hloupost.